



Création danse en résidence
Cie Stanislaw Wisniewski
PENTIMENTO

création danse en résidence

PENTIMENTO

compagnie Stanislaw Wisniewski

VENDREDI 18 NOVEMBRE
20 H 30

SAMEDI 19 NOVEMBRE
20 H 30

MARDI 22 NOVEMBRE
20 H 30

MERCREDI 23 NOVEMBRE
19 H 30

JEUDI 24 NOVEMBRE
19 H 30

VENDREDI 25 NOVEMBRE
20 H 30

SAMEDI 26 NOVEMBRE
20 H 30

Réseau des Scènes Rhône-Alpes

2005 2006
**CHARLIE
CHAPLIN**
centre Culturel
Vaulx-en-Velin

VENDREDI 18 NOVEMBRE
20H30
SAMEDI 19 NOVEMBRE
20H30
MARDI 22 NOVEMBRE
20H30
MERCREDI 23 NOVEMBRE
19H30
JEUDI 24 NOVEMBRE
19H30
VENDREDI 25 NOVEMBRE
20H30
SAMEDI 26 NOVEMBRE
20H30

Création danse en résidence
compagnie Stanislaw Wisniewski

PENTIMENTO

Repentir et mémento à la fois, le projet de ma prochaine création est de confronter et revisiter au fil de 7 présentations évolutives les 10 ans d'existence et de travail avec la Compagnie...

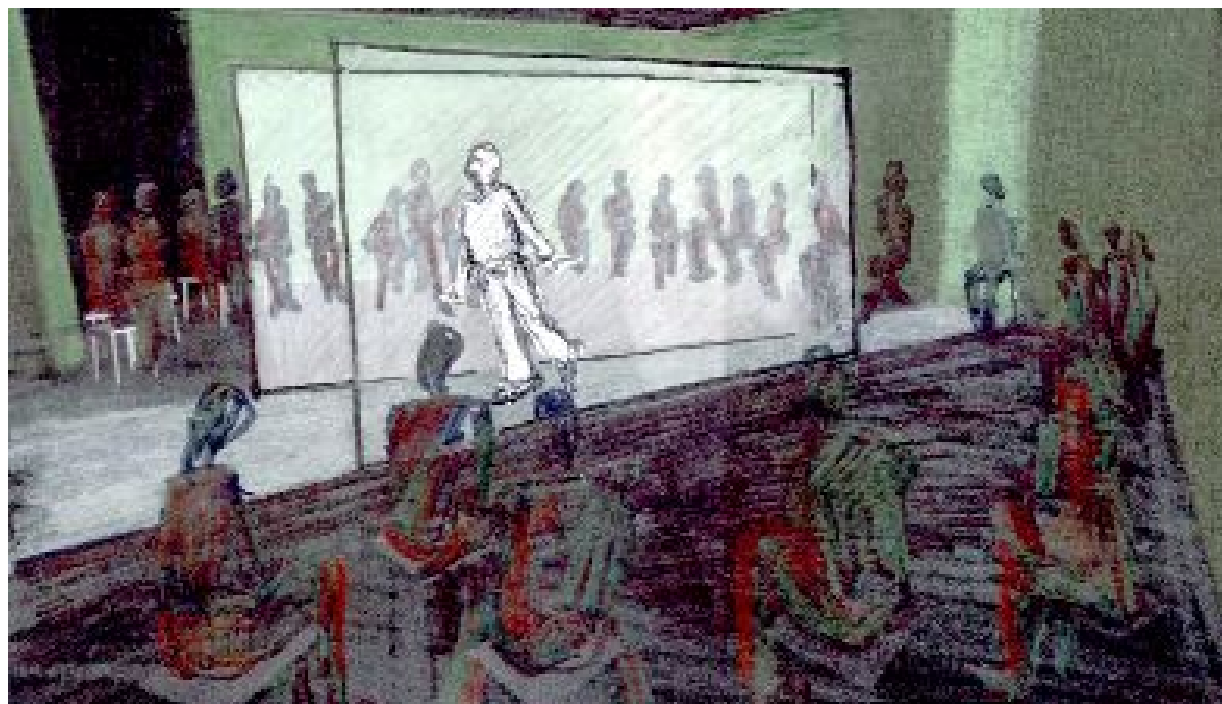
Des écrans mis en espace avec l'aide de Perrine Leclere, scénographe de Napoléon, Portraits, Damascenarosa... déploieront les images accumulées des créations remises en lumière

Cette mémoire ainsi libérée d'évènements trop éphémères permettra d'explorer plus loin des directions esquissées qui n'avaient alors pu s'exprimer ou d'orienter différemment certains choix faits dans le passé... Chaque soir, un danseur de la Cie interviendra différemment en regard du dispositif vidéo et donnera corps à ces "repentirs" dans un travail faisant appel tant à l'improvisation, qu'à l'analyse et à la recomposition...

Ce projet de création dans la création fera entrer le spectateur de plain-pied au cœur de l'œuvre en train de se faire, et non plus "prête à porter". Il ne sera plus dans la posture "consommatrice" traditionnellement allouée...

Présence de la danse qui échappe à sa représentation tant visuelle, médiatique, qu'intellectuelle (force et fragilité à la fois...) et développement dans le temps, la durée... Il s'agit ici d'explorer simultanément les dimensions de mise en perspective et d'expérience au présent de la danse

conception, direction artistique
Stanislaw Wisniewski
scénographie
Perrine Leclere



musique
Radio Head

interaction vidéo

Pierre Jacob

création lumières

Cyril Benhaim

costumes

Céline Pigeot

avec

Karen Gaborel

Aurélien Le Glaunec

Serge Malet

Cécile Pégaz

et artiste associé

Wilhem Latchoumia, pianos

Production : Compagnie Stanislaw Wisniewski, Centre
Charlie Chaplin. Avec le Soutien de la Région Rhône-
Alpes et l'Aide au Projet de la DRAC Rhône-Alpes.

La Compagnie Stanislaw Wisniewski, en résidence au
Centre culturel Charlie Chaplin est en convention avec
la ville de Vaulx en Velin.

Deux événements intimement liés ont présidé à la conception, avec Stanislaw de l'espace scénographique de Pentimento : les dix ans d'une résidence pour la Cie au Centre Culturel Chaplin, à Vaulx en Velin, et son autonomie à venir prochainement.

C'est une même forme spatiale ouverte, structure pentagonale, qui accueillera au dedans les spectateurs et les danseurs de Pentimento directement sur le plateau, au plus près de l'événement prenant corps sous leurs yeux.

Couleurs, matières, moquette, mobilier, issus des scénographies précédentes, offriront des environnements que les danseurs ont déjà appréhendés et dans lesquels nous souhaitons maintenant introduire les spectateurs.

Cet habitacle évolutif inspiré des chapiteaux démontables du spectacle itinérant constitue ainsi un espace propre à la Cie, tissé au fil de ses créations, dans lequel elle pourra également continuer de se produire en d'autres temps et lieux....

Perrine Leclere



Stanislaw Wisniewski

D'origine polonaise Stanislaw Wisniewski, débute très tôt comme danseur professionnel et acquiert une culture chorégraphique foisonnante alliant danses traditionnelle et moderne. Avec le Théâtre Polonais de la Danse à Poznan, il prend part aux premières créations contemporaines en Pologne.

Il choisit il y a vingt ans de s'installer en France. Il embrasse alors un répertoire tant néoclassique, que Modern-dance et contemporain. Il est invité à se joindre au Ballet d'Avignon, au Ballet du Rhin, et enfin au Ballet de l'Opéra National de Lyon, comme soliste avec des chorégraphes tels que Maguy Marin, Bill T. Jones, Angelin Preljocaj, Mats Ek, Christopher Bruce, William Forsythe... Au sein de cette dernière institution, il a pu créer ses premières pièces, dont l'une sera primée au Tokyo International Choreography Competition.

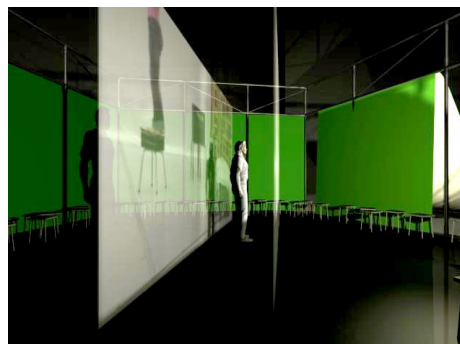
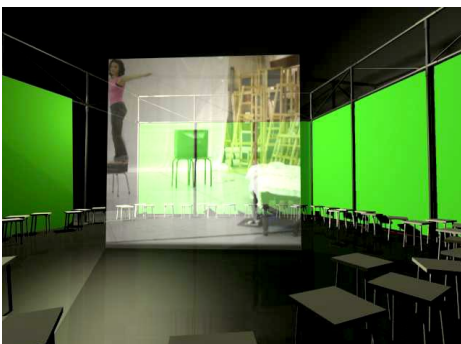
Il affirme ensuite son travail de chorégraphe en fondant sa compagnie en 1995, pour laquelle il a créé une dizaine de pièces à ce jour.

Son esthétique est nourrie de toute la culture et de l'expérience acquises, mais reste libre de toute appartenance. Il décroïsonne volontiers les styles et les techniques en scène. La danse qu'il défend est animée d'une vitalité intense, d'une expression intime et soutenue. Elle prend des traits totalement inattendus d'une pièce à l'autre selon les topiques soulevés : fragmentation, mémoire, inconscient... l'Autre, le désir, la pluralité du Je... liberté, et conditionnement, l'histoire, la modernité... le pouvoir, la représentation...

La musique et le théâtre au centre de ces pièces, la poésie, la chanson et les contes populaires, acquièrent une nouvelle spatialité dans ses chorégraphies.

Autour de son travail de création, il a partagé son expérience avec des publics très variés : professionnels, étudiants ou amateurs, à l'invitation de l'INSA de Lyon pour la section Danse-Etude des Conservatoires Nationaux de Région de Lyon et de Grenoble où il a associé les jeunes danseurs au processus de création. Le Centre National de la Danse de Lyon et l'ENSATT, le Défilé de la Biennale de la Danse 2004 de Lyon l'ont également sollicité en ce sens...

Sa compagnie est accueillie en résidence à Vaulx en Velin jusque fin 2005. Cela lui a permis sur une période de dix ans environ de tisser des liens étroits avec les habitants en menant des actions de sensibilisation dans les écoles, ou bien en proposant des projets comme celui autour des danses et musiques traditionnelles actuellement en cours, faisant appel aux différentes cultures de plusieurs communautés.



Céline Pigeot

Formation:
AFPANevers
COSTUMESSA-Lyon

Expériences professionnelles:
Son parcours l'emmène vers les différentes branches du monde artistique: la mode, le théâtre, le cinéma, la comédie musicale

Collaboratrice fidèle de Stanislaw Wisniewski pour qui elle a réalisé :
"Quatuor en mouvement" 1996, "Des jeunes gens" 1997, "Paysages de lunes" 1998, "le voyage d'Achille" 1998, "Le neveu de Rameau" 2001, "Napoléon" 2002, "Sonnez avant d'entrer" 2003.

Perrine Leclere

Après une Licence en Arts du spectacle (Université de Lille III) où ses choix se portent déjà vers les écritures contemporaines et la dramaturgie, elle obtient le diplôme en Scénographie de l'ENSATT (Ecole Nationale Supérieure des Arts et Techniques du Théâtre) où elle acquiert de nombreux outils.

Son ouverture sur l'art contemporain, particulièrement au niveau plastique et graphique, en fait partie ainsi que sa grande recherche sur les formes elliptiques ou la fragmentation dans les différents champs de la scène et de l'art.

C'est avec Stanislaw Wisniewski et sa création *Conversations Ordinaires* en 2000 qu'elle fait ses "premiers pas scénographiques" en danse. Ce travail sur des formes scéniques non narratives lui permet d'enrichir son vocabulaire vers une plus grande plasticité et d'intégrer corps/temps/rythme/et mouvement à ses recherches scénographiques.

Au théâtre, son intérêt pour les écritures contemporaines l'amène à scénographier notamment :

- La poste Populaire russe de Oleg Bogaiev mis en scène par Claudie Bertin au Théâtre Charles Dullin de Chambéry

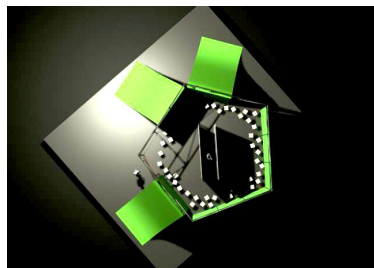
- Thrène de Patrick Kermann mis en scène par Sylvie Mongin Algan au Musée Archéologique de Saint Romain en Gal

Elle utilise des modes scénographiques divers : frontal, déambulatoire ...etc et demeure toujours attachée à travailler avec le temps, les corps, le mouvement et pas seulement avec l'espace à proprement parler ou les enjeux dramaturgiques

Elle conçoit toutes les scénographies de la Cie Stanislaw Wisniewski depuis 2002 : *Napoléon*, *Sonner avant d'entrer*, *Portraits*, *Damascenarosa*, et aujourd'hui... *Pentimento*. Ce sont autant d'occasions de créer des environnements scéniques distincts pour chaque chorégraphie : évoluant tantôt vers des espaces graphiques tantôt vers des espaces modulables.

Parallèlement, elle assiste le scénographe Rudy Saboughi depuis trois ans pour le théâtre et pour l'opéra.

Les danseurs



Karen Gaborel

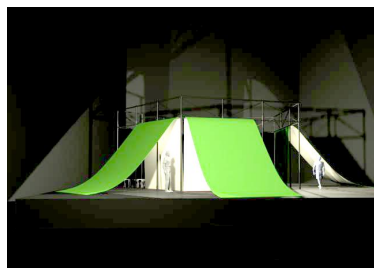
Après une solide formation en danse classique, sa rencontre avec la danse contemporaine et le travail d'improvisation lui permettent d'ouvrir et d'exprimer son imaginaire et sa créativité, qu'elle privilégiera au cours de son évolution artistique.

C'est ainsi qu'elle expérimentera également la danse Hip Hop (à travers ses collaborations au sein de la Compagnie Accorrap et Käfig), et la danse africaine avec la Compagnie Ichy Feet.

Ses principales collaborations en danse contemporaine se feront avec la Compagnie Lorelei ; la Compagnie Sylvie Guillemin ; et à partir de 2001 elle participe à toutes les créations de la Compagnie Stanislaw Wisniewski.

En tant qu'interprète, elle s'est également tournée vers le théâtre Contemporain au sein des Compagnie Cosmos Kolej ; Touel ; Passacaille ... et le chant improvisé.

Aujourd'hui sa pratique artistique réunit danse et théâtre



Aurélien Le Glaunec

Formé au Conservatoire National Supérieur de Musique et de Danse de Lyon de 1998 à 2000, il y a travaillé sur différentes créations avec Dominique Boivin notamment.

Il débute ensuite avec la compagnie 47/49 de François Veyrunes et Air Compagnie de Jean Claude Carles

Il danse également dans la création Festa de la Compagnie Teatri del Vento pour la Biennale de la Danse de Lyon 2002

Il développe sa collaboration avec la Compagnie Beau Geste / Dominique Boivin dans l'opéra Bastien, Bastienne (Opéra de Rouen en 2002) et participe à la création de Miniatures de l'émoi en 2003 qu'il reprendra à de nombreuses occasions .

Il a rejoint la Compagnie Stanislaw Wisniewski avec Sonnez avant d'entrer (2003) et travaille aussi avec la Compagnie Caryatides / Cyril Viallon.

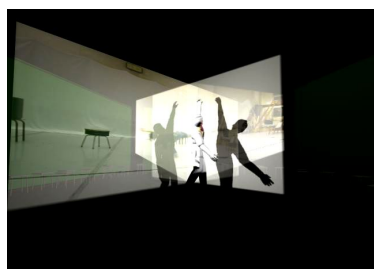


Serge Malet

Après avoir suivi une formation de danse classique durant douze années, il est entré au Conservatoire National Supérieur de Musique et de Danse de Lyon en danse contemporaine. Là, il a pu y rencontrer des chorégraphes comme Yuval Pick pour sa création autour du Sacre du printemps et travailler avec les Carnets Bagouet sur Ribatz! Ribatz! (diffusé dans le cadre de MUSICA sur ARTE) en 2002.

Depuis, il a interprété les créations d'autres chorégraphes telles que Sandrine Chaouly (Azady-L'étoffe d'un rêve, Compagnie Istadan), Lionel Hoche (Les Boréades à l'Opéra de Lyon) ou Vanessa Vilain (Subliminale, Compagnie Paz de Rio)...

Mais surtout, depuis 2003 il collabore aux différentes créations de Stanislas Wisniewski dans un travail qui lui correspond pleinement dans sa diversité artistique.



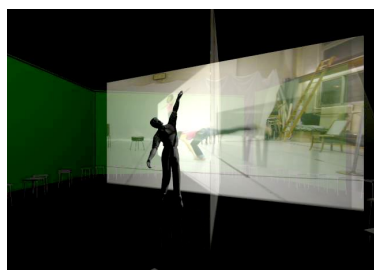
Cécile Pégaz

Dès le début de sa formation, Cécile Pégaz a étudié la danse (classique et contemporaine) au CNR de danse de Lyon et le théâtre (option Bac au lycée St Just de Lyon) conjointement.

Ces deux disciplines vont s'entrecroiser ensuite au long de son parcours professionnel. Parallèlement aux nombreuses créations en danse avec la Compagnie Stanislaw Wisniewski, elle travaille avec Albert Simon au Théâtre du Rond Point de Valréas, avec Gille Chavassieux au Théâtre Les Ateliers, et Roger Planchon au TNP de Villeurbanne.

La toute dernière chorégraphie de Stanislaw Wisniewski, Damascenarosa, lui a permis de superposer pour son interprétation les deux spectacles artistiques.

Elle développe également un nouveau champ d'expression au cinéma avec son premier rôle dans Héliotropes de G. Enthoven en 2003.



centre culturel Charlie Chaplin

04 72 04 81 18

chaplin@centrcharliechaplin.com
www.centrcharliechaplin.com

Le centre Culturel Charlie Chaplin qui fait partie du réseau des scènes Rhône-Alpes est subventionné par la ville de Vaulx en Velin, le département du Rhône et en convention avec la Région Rhône-Alpes.

Licence n° 3-13 7066